

EN DOKUMENTATION AV LÅNGÖRENS BEBYGGELSE



Utförd åt Långörens Hembygdsförening
av planarkitekt Johanna Olsson 2006-2007

Fotografi på omslag av Björn E Berglund

Förord

Dokumentationen av Långörens bebyggelse är ett resultat av ett samarbete mellan Långörens Hembygdsförening, de boende på ön och av mig Johanna Olsson. Arbetet med dokumentationen har utförts parallellt med mitt examensarbete, *Att bevara och utveckla kulturmiljöerna Östra Hästholmen-Ytterön samt Långören i Karlskronas skärgård*, på utbildningen för Fysisk planering, på Blekinge Tekniska Högskola. Dokumentationen omfattar samtliga fastigheter bebyggda med bostäder på Långören. För både bostadshus och tillhörande ekonomibyggnader redovisas såväl tillkomstår, byggnadsstil som användning. I korthet kan man säga att det idag på Långören finns två typer av hus, byggda under sent 1800-tal och tidigt 1900-tal, de lite större bostadshusen med fyrdelad plan och de något mindre parstugorna. Men här finns även något senare tillkomna hus byggda på 1940-talet och 1960-talet som är typiska för sin tid.

I dokumentationen redovisas även planskisser för två bostadshus. Dokumentationen bygger på en noggrann inventering liksom intervjuer och enkäter utskickade till fastighetsägarna. Samtliga fotografier är tagna av författaren om inget annat anges. Till sist, ett stort tack till de boende på Långören för all hjälp samt för ett hjärtligt bemötande!

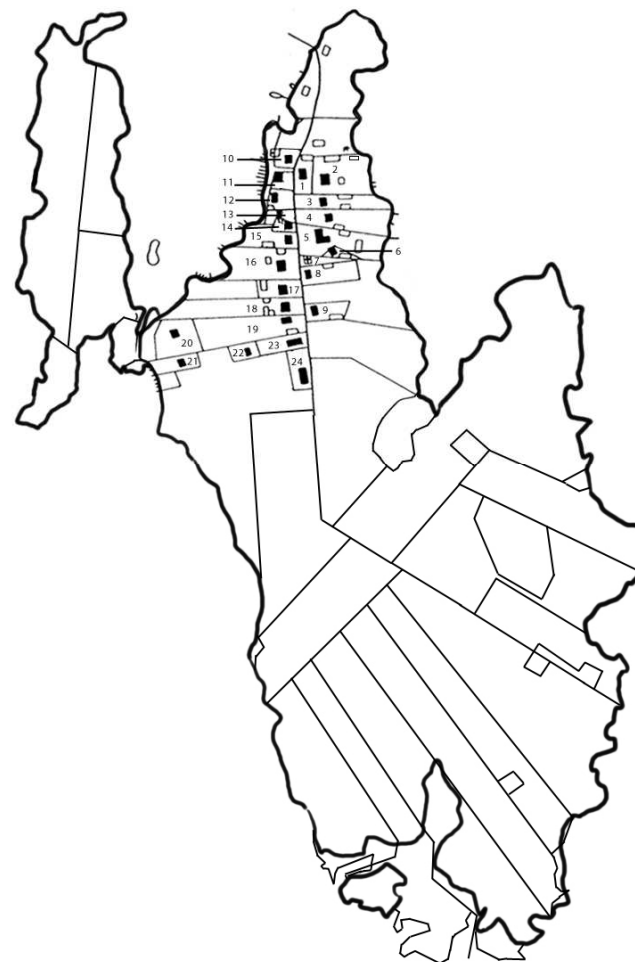


Marielunds gård, Nättraby, den 28 maj 2007

Långörens lokalisering

Långören, som även kallas lotsarnas ö, ligger drygt två kilometer söder om Torhamns udde, i Karlskronas östra skärgård. De första bosättarna kom till ön mellan 1705 och 1707. På 1710-talet tillkom en lotsstation för att säkra farleden från Kalmarsund mot Karlskrona. Lotsstationen lades ned 1960.

Bebyggelsen ligger koncentrerad på öns norra del och bebyggelsemiljön är bland de bäst bevarade i östra skärgården.



Långörens bebyggelse

Bilden visar samtliga fastigheter på Långören som är bebyggda med bostäder. Dessa är lokaliserade utefter den bygata som togs beslut om redan 1807. Fastigheterna redovisas efter den ordning som framgår av listan här nedan.

- 1 1:6
- 2 1:15
- 3 1:26
- 4 1:33
- 5 1:8
- 6 1:29
- 7 Missionshuset
- 8 1:27
- 9 1:35
- 10 1:30
- 11 Lotshuset
- 12 1:34
- 13 1:32
- 14 1:28
- 15 1:37
- 16 1:5
- 17 1:19
- 18 1:12
- 19 1:9
- 20 1:36
- 21 1:31
- 22 1:41
- 23 1:42
- 24 1:43



Torhamns Långören 1:6

Bostadshuset är byggt 1938 av Anna Larsson efter rivning av ett äldre hus som var byggt 1857 av lotsen Jacob Andersson. Nuvarande ägare är Kaj Jonasson.

Bostadshuset har en våning samt inredd vind och ligger i linje med bygatan. Byggnadsytan är cirka 75 m². Huset är av traditionell stil med en fyrdelad plantyp.

Grunden består av cementfogad kvadersten och stommen utgörs av liggande timmer med masonit på insidan och stående ribbad panel på utsidan. Mycket av virket är återanvänt från det gamla hus som tidigare stod på fastigheten. Ytterpanelen är idag utbytt. Fasaden som idag är färgad med ljust gul linoljefärg, har tidigare varit ljusgrå och vit.

Sadeltaket är klätt med eternitplattor i skiffermönster, skorstenen är teglad och takfoten är målad med vit färg. Knutbrädor, liksom vindskivor och fönsterfoder är grönfärgade medan dörrar och fönsterbågar är mörkt röda. Bostadshuset har en veranda åt bygatan och en farstu, bislag, åt öster. Verandan har viss snickarglädje i grönt samt vit spetsbågfris.

Dörrarna är de ursprungliga, med dubbeldörr på verandan, vars speglar är överspikade med masonit. Bislagets dörr utgörs av liggande brädor. Fönsterna har korspost och fodret är något förlängt nedtill. Bågarna ifrån 1930-talet är tillverkade av kärnfuru som håller fint än idag. I huset finns en äldre vedspis och två kakelugnar, varav en används idag.



Ladan ligger med gaveln mot bygatan och uppfördes i traditionell stil med en våning samt loft, vid sekelskiftet 1800-1900. Ladan används idag som förråd. Tidigare höll man här höns, två kor, gris och på 1970-talet får. Vissa detaljer, såsom kättingarna som korna tjudrades i, finns kvar. En del av ladan användes under tidigt 1900-tal som bötebod för skärsryssjor.

Grunden utgörs av sten och stommen av liggande timmer med stående ribbpanel på utsidan. Fasaden är färgad med faluröd färg. Fasaddekor såsom stolpar och knutbrädor är färgade med svart trä tjära. Fönsterfoder och vissa detaljer är målade med vit linoljefärg. Sadeltaket var först klätt med spåntak och därefter med tjärpapp, som emellertid ersattes av rött enkupigt taktegel. Takteglet tog man ifrån ett tidigare boningshus när det revs. Kring år 2000 blåste delar av teglet av och takmaterialet består nu av svart plåt i tegelimitation. Dörrarna som är de ursprungliga, består av stående och liggande brädor som färgats svarta. Fönstren är av en mindre liggande typ med vitmålad båge och spröjs.

På fastigheten finns även en matkällare i traditionell stil med stomme av cementfogad sten och med sadeltak klätt med enkupigt rött tegel. Dörren i liggande panel liksom vindskivorna, är målade med svart färg.

En idag övervuxen stenläggning finns längs hela södra sidan av ladan. Den skulle förhindra att korna trampade sönder marken när de drevs till och från ladan.



Torhamns Långören 1:15



Bostadshuset är byggt i traditionell stil under senare delen av 1800-talet av lotsen Ola Sjöström. Huset är ursprungligen byggt och bebott av en lotsfamilj. Nuvarande ägare är John och Olof Blivik.

Bostadshuset ligger parallellt med bygatan, men fastigheten gränsar dock inte till bygatan. Fastigheten kopplas samman med bygatan via resterna av en fägata i fastighetens södra del. Bostadshuset utgörs av en traditionell fyrdelad plan med en bostadsyta på cirka 80 m² fördelad på tre rum och kök, hall, samt förstuga. Därutöver tillkommer ett vindsrum. På 1930-talet placerades en veranda på husets västra sida och ett bislag på östra sidan.

Husets grund utgörs av cementfogad kvadersten. Stommen består av träbalkar och innerväggarna av yxat timmer som kommer ifrån det hus som tidigare stod på fastigheten. Sadeltaket kläddes först med spån och därefter med papp och betongtegel. Teglet byttes 1981 ut mot tegelimiterande svart aluminiumplåt. På 1930-talet placerades en ny skorsten mitt i huset.

Fasadmaterialet var från början träpanel och omkring 1955 sattes eternitplattor över denna. I slutet av 1990-talet togs plattorna bort och ny locklistpanel sattes upp utanför den gamla panelen. En bågrfris återfinns på gavlarna och ovan denna är panelen liggande. Liggande panel finns även på verandan och bislaget.





Panelen är färgad med grön-turkos oljelasyr och ska motsvara den ursprungliga färgen. Knutbrädor, vindskivor och fönsterfoder har målats med en mörkare grön kulör. Fönsternas foder är något förlängda nedtill. Fönsterbågar och karmar är vitmålade och plåtde-taljer som stuprör och hängrännor är svarta. Snickarglädjen byttes ut år 2002 och är, utom ovanför fönsterna, en kopia av den ursprungliga som man kunde finna som omåla-de ytor på den gamla panelen under eternitplattorna.

Bislagets dörr är en enkel trädörr med liggande brädor i röd färg. Verandan har röd dub-beldörr med speglar och spröjsade fönster.

Fönsterna är dubbelkopplade och insatta cirka 1955. En del fönster byttes ut 1974 efter modell av de tidigare. Fönsternas ytterbågar har spröjsar. Verandans fönster är hängda i ovankant och har ett omfattande spröjsverk med olikfärgade glasrutor.

Vindstrappan i köket har på 1930-talet flyttats från kökets mitt till kökets norra del i samband med att en del av köket byggdes om. Till trappans gamla plats flyttade man vedspisen. I huset finns även en kakelugn.



Ladan är byggd under tidigt 1900-tal i traditionell stil om en våning samt loft. Byggnaden är placerad i öst-västlig riktning med gaveln mot bygatan. Ladan innehöll tidigare slinder för höförvaring, kostall och vedbod. Numera används den till förvaring samt som vistelserum och snickarbod. På östra gaveln finns ett vidbyggt utedass.

Ladan är byggd på en grund av sten och har en stomme av reglar. Sadeltaget var ursprungligen av enkupigt tegel, men ersattes på 1980-talet av träsvall, som kläddes med papp. Det byts nu, 2006-2007, ut till tegelimiterande plåttak i svart färg. På 1980-talet byttes fasaden, som idag utgörs av stående träpanel färgad med faluröd färg. Ladans knutbrädor är svartmålade medan utedasset istället har vita knutar. Vit är även färgen på vindskivorna.

De svarta dörrarna består av liggande panel. En dörr är delbar på mitten. Fönsterna har vita, nedtill förlängda foder och spröjs.

Matkällaren är uppförd i traditionell stil i cementfogad sten, tidigt 1900-tal. Sadeltaget är klätt med rött betongtegel och har gröna vindskivor och bräddörr.



Brygghuset, till höger, är uppfört 1933 i traditionell stil och har murad ugn och tvättgryta. Idag används huset som förråd. Huset är byggt på en grund av sten och med en stomme av reglar. Sadeltaket är klätt med svart papp. Fasaden består av locklist målad med faluröd färg. Vindskivor, knutbrädor, dörrfoder, fönsterbåge och foder är vitmålade. Dörren är tillverkad av liggande brädor målade i svart och fönsterna har spröjs. Överst på södra gaveln finns ett trekantigt fönster.

Huset nederst till höger byggdes på strandängen 2005 och har en byggnadsyta på cirka 37 m². Sadeltaket är klätt med röda takpannor. Den stående träpanelen samt fönsterbågarna är rödfärgade och dörren med sitt runda fönster och fönstrens foder är blåfärgade. Vindskivor och plåtarbeten såsom skorstenen och dess huva, hängrännor och stuprör är svarta. Huset har även ett vidbyggt trädäck.

På fastigheten finns ett stenhus i en våning byggt under tidigt 1900-tal. Här höll man förr gris och höns. Byggnaden har väggar av sten och vissa partier klädda med rödfärgad träpanel. Pulpettaket är klätt med takpapp och vindskivorna är vitmålade. De två dörrarna består av stående hopsnickrade brädor och de vitmålade fönsterna har spröjs.



Torhamns Långören 1:26

Bostadshuset är permanentbostad och byggt i traditionell stil cirka 1860 av lotsen Lars Pettersson.

Nuvarande ägare är Håkan och Birgitta Bergström. Bostadsytan är omkring 70 m² och fördelas på fyra rum och kök. Plantypen är fyrdelad och huset har en farstu åt öster och kring 1940 tillkom en veranda åt väster. Den inredda vinden har kompletterats med en takkupa. Husets grund består av cementfogad sten och stommen av liggande knuttimmer. På sadeltaket som tidigare var klätt med papp ligger idag svarta betongpannor. Skorstenen är ombyggd någon gång under 1930-1940-talet och huset har en köksspis och två kakelugnar. Fasaden utgörs av stående träpanel medan liggande panel använts på övervåningen och på verandan. Sedan 1955 har fasaden underhållits kontinuerligt och tre av ytterväggarna har ny ytterpanel. Fasaden är målad med röd färg, som är den ursprungliga kulören. Knutbrädor, vindskivor, fönster- och dörrfoder är vitfärgade och dörrar och fönsterbågar blåa. Verandan har viss snickarglädje. Dubbeldörren på verandan har speglar och spröjsade fönster.

Cirka 1940 renoverades huset och fick sina smala, höga fönster. På västra sidan finns dubbelkopplade treluftsfönster och i övrigt mest spröjsade tvåluftsfönster.

Brygghuset, till höger, är uppfört i traditionell stil. Det inrymde tidigare både tvättstuga och bakugn, men används idag som gäststuga. Grunden består av sten och stommen av timmer har kompletterats med reglade väggar. Sadeltaket och skorstenen är klädda med svart plåt. Den röda locklistpanelen är utbytt vid underhållsarbete. Knutlister, vindskivor, fönsterbågar och foder är vitmålade.





På fastigheten finns även en äldre lada i traditionell stil, placerad i öst-västlig riktning. Stommen utgörs av både stenväggar och rödfärgad träfasad. Sadeltaket är klätt med papp och dörrarna är av klassisk typ med liggande brädor. De spröjsade fönsterna vitfärgade, och någon båge är blåfärgad. Ladan som tidigare rymde djur och foder används idag till källare, vedbod, verkstad och förråd. Ladan har totalrenoverats 2005-2006. Ett grishus samt ett utedass har tidigare funnits öster om ladan.

Torhamns Långören 1:33

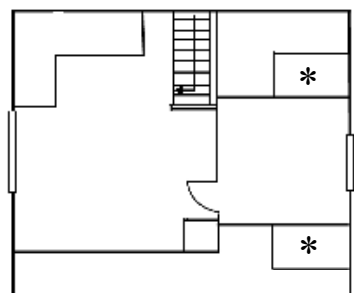
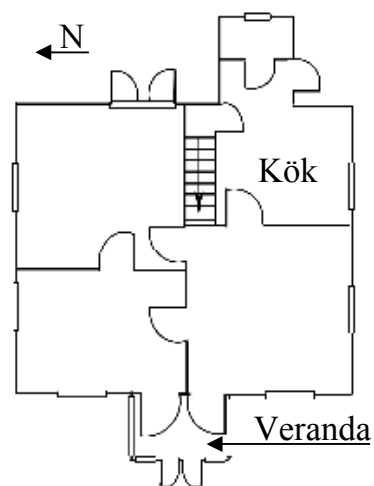
Bostadshuset är byggt i traditionell stil cirka 1898 av lotsen Peter Johan Landgren och ägs idag av familjen Nordin. I samband med att huset uppfördes grävdes en egen brunn på fastigheten, vilket innebar en lättnad då tillgången till dricksvatten alltid varit ett bekymmer på Långören.

Bostadsytan fördelas på fyra rum och kök samt inredd vind. Planen är fyrdelad med veranda åt väster och bislag åt öster.

Husets grund består av cementfogad, grov kvadersten och stommen av timmer. Trossbotten är delvis isolerad med sjögräs.

Sadeltaket är idag klätt med röda tegelpannor men täcktes ursprungligen av spån och därefter tjärad takpapp. Huset har tre kakelugnar och den teglade skorstenen har renoverats under 1960-talet.

Fasaden har stående locklistpanel, men verandan och bislaget har liggande panel. Gavelröstena har diagonalställd panel. Fasaden är målad med vit linoljefärg, vilket även är den ursprungliga kulören. Verandan och dess fönster är rikt utsmyckade och dekoren är färgad i mörkt grön och engelskt röd. Bågfris och taksparrar är vita.



* = Sovalkov



Verandan har röd dubbeldörr med grönfärgade speglar och bislaget har en traditionell dörr med vita stående ribb. En mindre altan har anlagts på östra sidan och även här finns en dubbeldörr i rött och grönt. Fönsterna är helt eller delvis utbytta och är idag dubbelkopplade korspostfönster med röda bågar och spröjs samt gröna foder.



Brygghuset med tillbyggnader i form av höns hus och vedbod är uppfört samtidigt som bostadshuset. Matkällare med stomme av sten inrymdes i den östra delen. Den nedre delen användes som bakstuga med en vedeldad bakugn. Samtidigt fanns här också en stor vedeldad tvättgryta för kontinuerligt bruk året runt. I en av takbjälkarna finns fortfarande kvar en grov handsmidd spik. Där lät man förr hänga upp grisen när den slaktats till jul. På övervåningen förvarades nät och ryssjor. Idag används bottenvåningen som tvättstuga, bastu och förråd medan övervåningen används som gäststuga. Byggnaden är traditionell med en och en halv våning med en grund av sten och stomme av kvader och plank. Sadeltaket har fått pappen ersatt med tegelimiterande svart plåt. Träfasaden är målad med faluröd färg som även är originalkulör. Fönsterfoder, knutbrädor och dörrar är grönmålade och fönsterbågarna är röda. Dörrarna är enkla med grönfärgade, liggande brädor. Fönsterna är spröjsade. Övervåningen har i öster fått ett större perspektivfönster mot havet.

Torhamns Långören 1:8

Bostadshuset byggdes 1857 av lotsen Sven Borgström och ägs idag av Agneta och Bodil König. Nuvarande ägarnas farfar, lotsförman Gustav König, övertog fastigheten 1938 genom köp. Huset är öns äldsta och har en traditionell stil men är ombyggt. En genomgående frontespis mot väster liksom en vinkelutbyggnad åt öster har tillkommit. Det ursprungliga sadeltaket är numera ett mansardtak.

Huset på en och en halv våning rymmer sex rum och kök. Ombyggnation och modernisering skedde under 1940-talet. Centralvärme blev installerad, trapphuset tillbyggt och vattenledning drogs fram till köket ifrån den egna brunnen.

Stengrunden är cementöverputsad och stommen består av timmer och plank i tillbyggnaden. Mansardtaket är idag klätt med röd eternit i skiffermönster. Tidigare takbeklädnad var tegelpannor. Träpanelen är stående och målad med en ljusgul oljefärg. Tidigare var huset målat med faluröd färg. Vindskivor, knutbrädor och fönsterfoder är vitmålade. De flesta fönsterna har korspost, men på bislaget åt öster finns ett sexspröjsat fönster liksom ett mindre fönster på södra fasaden. Bågarna är gula och mittposten vitfärgad. På övervåningen är fönsterna dubbelkopplade och på nedre plan enkla med innanfönster. Dörren åt väst är vit med spröjsat fönster och bislagets dörr är brun med stående ribbor. I huset finns kökspis och kakelugn.





Denna fastighet är bland de sista som hade kreatur. I ladan har man hyst kor, gris och får. Här lagrades även koks och kol. Idag nyttjas ladan till förvaring. Den traditionella ladan, som är öns största, uppfördes 1901 om en våning samt loft. Grunden är gjord av sten och stommen av plank och timmer. Sadeltakets röda tegelpannor är idag utbytta till svart korrugerad plåt och skorstenen har renoverats. Träpanelen är än idag målad med faluröd oljefärg. Vitfärgad snickarglädje finns i vindskivor och takfot. Även knutbrädor, foder och de spröjsade fönsterbågarna är målade i vitt. Dörrarna har grönfärgad liggande panel. Här finns även resterna av en stenlagd kreatursgång på vilken djuren leddes mellan betet och ladan.

Utedasset är byggt kring 1900 i traditionell stil på sten och träfasaden är målad med faluröd färg. Pulpettaket är klätt med papp. Knutlisterna är vitmålade liksom det mindre fönster som är placerat över den grönmålade bräddörren.





Öster om bostadshuset ligger matkällaren. Den är troligen uppförd samma år som huset, 1857 och då stenväggarna är omkring en meter grova håller man lätt en temperatur på runt åtta grader.

Källaren har även en vind, dit man kommer via en större stentrappa. På vinden förvarar man fisknät.

Sadeltaket är klätt med röda tegelpannor. Träpanelen i gavelröstena är rödmålade. Vindskivor, fönster och dekor i takfoten är vitfärgade. Fönstret är sexspröjsat. De två bräddörrarna är grönmålade.

Till höger syns i förgrunden det gamla hönshuset. Det är uppfört i samma stil som grishuset.

Grishuset, öster om ladan är byggt i traditionell stil med pulpettak klätt med papp. Grunden är av sten och fasaden är rödmålade. Bräddörren är grönfärgad och det liggande spröjsade fönstret är vitt.





Torhamns Långören 1:29

Den traditionella fiskarstugan är byggd cirka 1880 av fiskaren Peter Petersson och hans hustru Elin Pettersson. Den är fortfarande i släktens ägo. Nuvarande ägare är Kerstin Gustafsson och Rune Gustafsson. Plantypen är en parstuga och bostadsytan är omkring 60 m² fördelat på två rum och kök, veranda åt väster och bislag åt öster. Huset har troligen flyttats till Långören i slutet av 1800-talet. Grunden är av cementfogad sten och stommen består av ligande furutimmer sammanfogat med runda dymlingar, ekspikar, med en diameter på cirka 25-35 mm.

Kulören på träpanelen har troligen alltid varit röd och vid renovering har lager av både slamfärg och oljebaserad färg hittats.

Detaljer som knutbrädor, vindskivor och fönsterfoder och bågar liksom plåtarbete såsom hängrännor och stuprör är vitfärgade.

Sadeltaket har en gång klätts med takspån och tjärad takpapp men är idag klätt med röda cementpannor. Skorstenen av tegel är renoverad och idag finns det en vedspis och en kakelugn i huset. Tidigare har det funnits ytterligare en kakelugn.

Fönsterna byttes 1975 till tvålufts tvåglasfönster efter samma mått som de ursprungliga englasfönsterna. Vintertid satte man förr upp innanfönster.

På verandan fanns tidigare en dubbeldörr som öppnades inåt. Denna togs bort 1985 och ersattes av ett spröjsat trelufts-fönster. Bislagets gröna dörr från 1970-talet är pilmönstrad med ett diagonalt stående fönster.



Ladan är byggd under sent 1800-tal i traditionell stil. Den består av matkällare, vedbod, utrymme för tillverkning och förvaring av fiskeredskap samt lada med utrymme för ko, gris och höns. Här fanns även höskulle och plats för foder. Idag används utrymmena till matkällare, vedbod, förrådsutrymme samt som gäststuga för tillfällig övernattnig. Grunden består av sten och stommen av både reglar och sten. Sadeltaket täcks idag av svart korrugerad plåt men kläddes tidigare med takspån och tjärad takpapp. Träpanelen är målad i originalkulören, röd och detaljer som foder, knutbrädor och vindskivor är vitfärgade. De fyra dörrarna är klassiska bräddörrar och de vitfärgade spröjsade fönsterna är nytillverkad efter originalmått. Fastigheten var den sista på Långören som hade ko.



Missionshuset

Missionshuset står på samfälld mark mitt i byn och byggdes 1938 av Långörens Alliansmissionsförening. Idag ägs huset av Långörens Intresseförening och används till samlings- och möteslokal. Diskussioner förs om att överföra huset till Långörens Hembygdsförening.

Missionshusets stildrag är traditionella och huset har en våning samt vind och rymmer samlingshall, förstuga och i norra delen ett mindre kök.

Grunden är av betong och stommen troligen regelverk. Sadeltaket har grå eternitplattor i skiffermönster och teglad skorsten. Tidigare fanns här en vedkamin, men denna är idag utbytt till en oljekamin.

Fasaden av locklist är målad i röd originalkulör. De rödfärgade taksparrarna är dekorativt profilerade. Knutlister, vindskivor, dörrar och fönster är vitmålade. De enkla fönsterna är av så kallad Losholztyp. De har både vertikal mittpost och horisontalpost. Över dubbeldörren med speglar, som är original, finns ett överljusfönster. På östra sidan finns en dörr av liggande brädor. Trapporna är av betong.



I Missionshusets samlingssal finns ett bågformat in-
nertak och en större fondmålning på den södra väg-
gen. Målningen är gjord 1955 av konstnären Ivar
Gustafsson från Karlskrona.



Öster om Missionshuset finns en mindre byggnad tillkommen på 1940-
talet som har använts till vedförvaring. Idag förvaras här brandutrust-
ning, snöslunga m.m. På 1980-talet byggde man till utrymme för toalett.
Boden har en grund av betong och stomme av reglar. Pulpettaket är klätt
med svart papp och fasaden med röd locklistpanel. Dörr- och fönsterfo-
der, liksom knutlister är vita och de två dörrarna är mörkt bruna



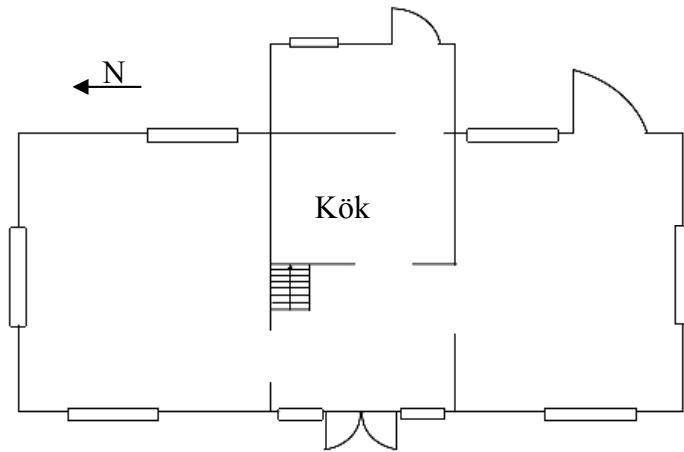
Torhamns Långören 1:27

Fiskarstugan är uppförd i traditionell stil 1878 av fiskaren August Jonasson. Huset ägs idag av Agneta Bergquist och Göran Lange.

Parstugan på en våning har inredd vind och ett bislag åt öster. Stengrunden är cementfogad och stommen är av timmer. Interiört är takbjälkarna synliga. Bottenbjälklaget är isolerat med sjögräs. Sadeltaket är klätt med eternitplattor i skiffermönster och skorstenen är putsad. I huset finns en vedspis. Fasaden med sin locklistpanel är målad i faluröd färg. Knutbrädor, fönsterbågar samt dörr- och fönsterfoder är vitmålade.

Huset har snickarglädje i vindskivor, takfot och fönsterfoder. Mitt på den västra fasaden finns en ljusblå dubbeldörr med speglar samt dekorationsmålningar. Denna entré är numera igensatt. Fönsterna är spröjsade och på bislaget finns en äldre dörr med stående brädor. Även på husets östra sida finns en entrédörr, som troligen tillkommit på senare tid. En altan har byggts vid husets sydöstra hörn liksom ett trädäck. Altanen har ett tak av vit korrugerad plast.





Planlösningen visar en principskiss av en klassisk parstuga. Parstugan är en långsträckt, symmetrisk byggnad med förstuga och en innanföriggande liten kammare i mitten samt två större gavelrum på ömse sidor. Entrédörren placerades mitt på husets långsida.



Öster om huset finns en bod uppförd omkring 1970. Bodens stomme av reglar. Panelen är målad med faluröd färg och knutlister och fönster i vitt. På sadeltaket ligger gråa eternitplattor i skiffermönster och den tidstypiska dörren har brunfärgade stående ribbor.



Torhamns Långören 1:35

Fiskarstugan är byggd 1877 av fiskaren Andreas Nilsson som en traditionell parstuga och ägs idag av Per Olof och Alice Olofsson. 64 m² fördelas på ett rum åt norr, ett åt söder, kök åt öster, samt liten hall och veranda åt väster. I hallen finns trappa till den inredda vinden. Kök samt tvättrum byggdes till under tidigt 1960-tal. Stengrunden är delvis överputsad och stommen är av timmer. Sadeltaget som tidigare var klätt med takpapp, täcks idag av ett mörkt, tegelimiterande material. Skorstenen är teglad och i huset finns kakelugn samt vedspis. Huset som är målat i en ljus grå kulör har lockpanel medan det tillbyggda bislaget har locklistpanel. Fasaden har tidigare varit vit och därefter gul. Knutbrädor, vindskivor, fönster- och dörrfoder är färgade i en mörk blå ton. Spetsbågfrisen som tillkom under sent 1990-tal är även den mörkt blå. Entrédörren med fönster på bislaget är troligen från 1960-talet och är brunt fernissad. På verandan fanns tidigare en dubbeldörr, som idag är borttagen. Fönsterna är av tvåglas och de spröjsade bågarna är vitmålade. På bislaget finns två mindre fönster utan spröjs. Ursprungligen fanns hönshus, lada samt utedass och matkällare.



Idag finns endast matkällaren kvar samt en mindre bod som har tillkommit på senare år. Matkällaren har en stomme av cementfogad kvadersten och ett sadeltak med grå betong i skivor. Boden har stengrund och stomme av reglar. Pulletaket är klätt med svart papp och träpanelen är rödfärgad. Bräddörren är vitmålad liksom knutbrädor, vindskivor och fönster.





Björn E Berglund

Torhamns Långören 1:30



Bostadshuset är uppfört i traditionell stil år 1900 av mästrelotsen Per A Berglund.

Sedan 1960 ägs fastigheten av Björn och Margit Berglund.

Plantypen är fyrdelad med tre rum och kök på omkring 70 m². Därtill kommer inredd vind samt förstuga åt väst och veranda åt öst. Förstugan tillkom cirka 1930 och samtidigt byggdes den ursprungliga verandan om till dagens utförande. Då flyttades vindstrappan från köket till förstugan. Vid en ny ombyggnad 1978 flyttades trappan igen, nu till tamburen intill verandan. 1997 tillkom toalettutrymme i förstugan.

Bostadshuset har en grund av cementfogad kvadersten och en tidstypisk stomme med liggande timmer samt isolerande mossor mellan bjälkar. Trossbotten i kök och två av rummen har varit isolerade med bandtång, sedan 1978 ersatt med mineralull.

Sadeltaket är sedan 1970 klätt med röda tegelpannor, tidigare användes tjärpapp. Två takfönster har tillkommit på senare år. Förstugans och verandans tak var tidigare klädda med tjärpapp, som cirka 1990 ersattes med svart plåt. De båda skorstenarna av tegel byggdes 1980 om över tak. Bostadshuset har en kakelugn och en enkel spis. Fram till 1954 fanns en kamin i vindsrummet och till 1978 fanns traditionell vedspis. Huset har liggande vitmålad panel och i gavelröstena stående. Under tidigt 1900-tal var fasaden ljusgrön. Fasaddekoren är färgad med en mörk grön kulör.

Både entrédörren på förstugan och på verandan vetter åt söder. Förstugans dörr har stående ribb i mörkt grön färg. Verandans dörr har spröjsat fönster i samma utförande som övriga fönster på verandan. I köket samt på vindsvåningen satte man 1978 in nya, dubbla kopplade fönster. I övrigt används de sexspröjsade originalfönsterna, dock kompletterade med lösa innanfönster, sedan 1961.





Fönsterbågarna är vitmålade och fodren är gröna. Samma gröna färg återkommer på vindskivor, knutbrädor och på den liggande bräda som nedtill avslutar panelen runt hela huset. Takfoten har profilerade vitmålade taksparrar.

Samtliga fönsterfoder, bortsett ifrån de på vindsvåningen och verandan, har profilerade sido- och överstycken. Verandans flerspröjsade fönster, som är hängda i överkant, har istället formade understycken. Även knutbrädorna är profilerade och på verandan finns en vitfärgad spetsbågfris.

Trädgårdsgrinden som är den ursprungliga, var från början placerad öster om den gamla verandan. 1961 flyttades den till sitt nuvaran-

de läge söder om verandan.

Ekonomihusets äldsta del uppfördes under 1930-talet och användes som tvättstuga. 1961 byggde man till verkstad och dass och 1999 båthus. Byggnaden är uppförd i traditionell stil med en våning samt vind. Grunden är av sten och stommen av regelverk. Locklistpanelen är än idag målad i en röd kulör och detaljer såsom knutbrädor, fönsterfoder och vindskivor är vitfärgade.

Sadeltaket kläddes först med papp och sedan 1970 med tegel. 1993 ersattes teglet med svart, korrugerad plåt. I brygghuset finns en öppen spis och skorstenen är gjord av tegel.

Originalfönsterna som var enkla är idag till en del ersatta med dubbla bågar, i samma spröjsade stil.

På södra gaveln finns en entrédörr med grönfärgade liggande brädor. På östra fasaden finns en modern dörr med gröna stående ribbor och på norra gaveln en större dubbeldörr med locklistpanel.

De första ägarna, Per och Ida Berglund, nyttjade matkällare, ladugård, sjöbod och tvättstuga på Pers föräldrafastighet, idag 1:34.

Torhamns Långören 1:13



Det nuvarande lotshuset med bostad, vaktrum och utkik uppfördes 1878. Lotsverket stod som ägare fram till 1960, då Fortifikationen tog över, följt av Karlskrona kommun från 1994. Långörens Hembygdsförening tog över fastigheten 1999. Sedan 1996 är fastigheten byggnadsminne.

På första våningen finns en lägenhet med samlingslokaler och kök på totalt cirka 65 m². Den före detta lotsbostaden på andra våningen som inreddes under 1940-1941 är på cirka 40 m² och används idag som uthyrningslägenhet.

Från 1888 fanns i huset även skolsal och lärarbostad, då Lotsverket ansvarade för skolan. På 1940-talet byggdes tornet i husets norra del på med en våning samt fick utkiksbalkong.

Grunden består av cementfogad kvadersten och stommen av timmer. Sadeltaket är klädd med svart papp och en takkupa åt öster har tillkommit. Skorstenarna kläddes med svart plåt på 1990-talet. På första våningen finns kökspis, två kakelugnar samt en kamin i vaktrummet. På andra våningen finns kökspis och tidigare även en kamin.

Fasaden av locklistpanel är målad i sin röda originalkulör. Den östra fasaden är den ursprungliga. Fasaden och även knutbrädorna, är spetsformade nedtill, något som är typiskt för lotshus byggda under 1800-talets slut.

Fasaddekor i form av knutbrädor, vindskivor, fönster- och dörrfoder är vita. Även balkongen på tornet är vitfärgad. Upp till avslutas fasaden av liggande faluröda ribbor.

Fönsterna är kopplade dubbelfönster som sattes in under 1930-talet. Huset har två farstukvistar med sadeltak åt öster med varsin grön masonitklädd dörr. Invändigt finns de ursprungliga spegeldörrarna.

Lotshustomten var tidigare omgiven av rött spjälstaket. Sedan 1930-talet är detta ersatt med galvaniserat nät och betongstolpar.



På fastigheten finns två ekonomihus, en vedbod med vidbyggt dass samt en matkällare. De är troligtvis uppförda år 1878 eller något senare. Matkällaren är av traditionell typ med en stomme av cementfogad sten, sadeltak klätt med takpapp samt vita vindskivor och en bräddörr. Vedboden har en grund av sten och en stomme av reglar. Pulpettaket fick på 1990-talet sin takpapp ersatt med svart, korrugerad plåt. Locklistfasaden är målad med faluröd färg och knutlister, vindskivor samt foder är vitfärgade. De två dörrarna är gröna och gjorda av stående brädor. Även det vidbyggda utedasset har två dörrar av grönfärgade stående ribb. Här finns även två överljusfönster.



Torhamns Långören 1:34



Det traditionella bostadshuset byggdes omkring 1885 av skepparen Olof Jonasson och ägs idag av Carl Olofsson. Huset har en våning och en inredd vindsvåning. Bostadsytan är på cirka 138 m² fördelat på fem rum. På 1930-talet byggdes bislag till på husets västra sida och den glasade verandan mot bygatan tillkom under 1940-talet.

Huset är byggt på plats, men en del innerväggar har tidigare varit ytterväggar och kan vara hitflyttade från en annan fastighet.

Grunden är av sten och bislagets stengrund är huggen. Timmerstommen är liggande och har genomgående sammanfogande träkilar.

Sadeltaket har en beklädnad av grå eternit i skiffermönster, medan bislag och veranda är klädda med takpapp. De två skorstenarna är gjorda av rött tegel. I köket fanns det fram till slutet av 1920-talet en kombinerad öppen spis och bakugn samt sannolikt också en vedspis. Därefter byggdes denna om till en vanlig, teglad murstock, till vilken en vedspis anslöts. Den murade bakugnen ersattes av en ny murad bakugn ute i det då nybyggda brygg-huset. I bostadshuset finns dessutom två av de ursprungliga fyra kakelugnarna bevarade.

Locklistpanelen är den ursprungliga. Gavelrösternas diagonalt stående panel har dock på senare år klätts in med stående panel.

Originalkulören har sannolikt varit ljusgrön eller vit. Idag, samt under större delen av 1900-talet har fasaden varit målad med vit linoljefärg.

Huset har fasaddekor som utkragande takfot, indragen vindskiva, bågfris under fönster samt i takfot, allt vitfärgat.

De sexspröjsade fönsterna är de ursprungliga, bortsett från de på vindsvåningen som byttes ut på 1960-talet. Verandan har flerspröjsade fönster hängda i överstycket. Fönsterbågarna liksom dörrarna är målade i engelskt rött. Verandans dubbeldörr har överspikade speglar och bislagets dörr består av liggande ribb.



Ladan, som är uppförd i slutet av 1800-talet är idag riven till hälften. Den var från början uppdelad i en del för boskap, där en eller två kor inhystes samt en del för vedförvaring.

Grunden är av sten och stommen av reglar. Pulpettak har grått, korrugerat eternittak. Först hade fasaden liggande brädor men fick på 1950-talet locklistpanel.

Panelen är faluröd och knutbrädor och foder är vitmålade. Dörrarna har grönfärgade stående brädor och fönsterna har vita bågar och foder. Här finns även ett blindfönster.

Brygghuset byggdes 1929 och här tvättade man samt bakade bröd. Bakugnen finns kvar än idag, dock är den delvis nedplockad. Sadeltaget är klätt med takpapp och skorstenen är uppförd av rött tegel. Grunden är av sten, stommen av reglar och fasaden har locklistpanel som är faluröd. Knutbrädor, foder och fönsterbågar är vita. Den gröna dörren är överspikad med masonit.

På fastigheten finns även resterna av en källare. Idag återstår bara stenväggarna. På fotografiet på motstående sida, taget 1924, syns byggnaden strax till höger om Lotshuset. Byggnaden hade pappklätt sadeltak, loft och den västra delen hade stående, röd träpanel. På västra gaveln fanns tre vitfärgade fönster, varav ett på loftet. Byggnadens västra del och källarvinden nyttjades som sjöbod ända fram till rivningen på 1970-talet.





Bilden visar bebyggelse på fastigheten 1:34 samt lotshuset sett från hamnviken. Bilden är tagen 1924 av Ernst Berglund.

Torhamns Långören 1:32

Nuvarande ägare är Gunilla Nordin.

Det befintliga huset byggdes om till bostadshus 1958 av kyrkoherde Erik Rembert. Dessförinnan användes byggnaden som lada. Byggmaterialet togs, troligen 1919, ifrån ett äldre hus, som stod öster om bygatan, på fastighet 1:33. Det äldre huset, har troligen i sin tur, en gång stått på fastlandet och monterats ned och flyttats till Långören.

I husets södra ände, finns en mur av gråsten, som utgör en del av resterna ifrån en stenkoja, som användes för övernattnin då Långören under 1600-talet nyttjades för bete och slåtter.

Ladan på 1900-talet hade höskulle och här hölls kor, troligen ända fram till 1940-talet. I norra änden fanns ett mangelrum som nyttjades av flera på ön.

Bostadshuset har en yta på omkring 56 m² fördelat på två rum och kök samt sovloft på vindsvåningen.

Grunden är av sten och i södra delen utgörs stommen av ovan nämnda gråstensmur. År 2002 byttes panel på huset och det underliggande virket utgörs av breda, liggande brädor nummerade med romerska siffror. Interiört är större delen av husets väggar klädda med liggande, obehandlade brädor.

I taket finns synliga bjälkar och i vardagsrummet finns takmålningar ifrån 1960-talet, gjorda av konstnären Ivar Gustafsson från Karlskrona. Golvet i södra delen är det ursprungliga.

Sadeltaket var först klätt med spån, därefter papp och idag med röd, tegelimiterande plåt. En större överputsad skorsten finns på västra sidan samt i söder en modern, mindre cylinderformad. I köket finns en vedspis och i vardagsrummet öppen spis.





I den södra delen på östra fasaden har en mindre segelbod byggts i vinkel mot huset. Den renoverades troligtvis i samband med ombyggnationen 1919. Segelboden används idag till toalett samt snickarbod. Fönsterna på boden har gröna bågar och dörren, liggande brädor med svarta smidesbeslag.



Fasaden har idag faluröd locklistpanel och vitfärgade vindskivor, knutbrädor samt dörr- och fönsterfoder. 1956 hade huset svart fjällpanel. De spröjsade fönsterbågarna på östra fasaden är gröna. Några fönster har blyinfattningar och handblåsta glas. Fönsterna på västra fasaden är moderna vita perspektivfönster. På västra fasaden finns en rödfärgad, tvådelad bräddörr med ett mindre fönster i. På östra fasaden finns huvudentrén med en dörr av stående ribb.



Torhamns Långören 1:28

Nuvarande ägare är Markus Grönblad och Hilde Ericson-Grönblad. Bostads-
huset byggdes omkring 1910 av Carolina och Amanda Jonasson, systrar till
lotsen John Bergström, som då ägde huvudfastigheten 1:37. Huset är uppfört
i traditionell stil med en bostadsyta på cirka 70 m² fördelat på tre rum och
kök samt inredd vind. Plantypen är fyrdelad med bislaget åt väster, som
byggdes cirka 1920 och glasverandan åt öster som tillkom under 1930-talet.
Grunden är gjord av grov cementfogad kvader. Stommen består av återan-
vänt timmer med mossa och sjögräs som drevning. Vindsvåningen har regel-
stomme. Sadeltaket som tidigare var täckt med röda eternitplattor i skiffer-
mönster är numera klätt med svart betong i sjok. Ett takfönster åt väster har
tillkommit. Skorstenen av rött tegel är renoverad ovan taknock. I köket finns
vedspis och på bottenvåningen finns två kakelugnar.

Huset har locklistpanel, dock har gavelröstet åt norr samt bislaget liggande
panel.

Idag har panelen en ljus gul kulör. Omkring ett tiotal gamla färglager har hit-
tats. Kulörerna har varierat och några exempel är mintgrön, pistagegrön,
ljusgul och blågrön. Vissa brädor är återanvända och är längst in målade med
röd slamfärg.

Fasaddekor som de profilerade taksparrarna, takskägg, bågfris, vindskivor,
knutbrädor och foder är vitfärgade. Verandan har spetsbågfris och dess fler-
spröjsade fönster har flera handblåsta glas. Övriga fönster är spröjsade samt
kopplade och byttes ut 1965-1980. Dessa har samma utseende som de ur-
sprungliga.

Bislagets mörkbruna dörr är av nyare typ. Verandans vitmålade dubbeldörr
har flerspröjsade fönster. Invändigt finns de ursprungliga spegeldörrarna,
varav vissa är äldre återanvända.





På fastigheten finns även stenkällare och bryggghus. Tidigare fanns även en lada, riven under 1970-talet, väster om bostadshuset, placerad i nordsydlig riktning. Man kan fortfarande se delar av grunden. I ladan som byggdes 1806 höll man höns och kor samt förvarade ved och foder. I södra delen fanns även ett utedass. Ladan var troligen sista huset på ön som hade halmtak.

Bryggghuset är uppfört 1937 i traditionell stil och används idag som tvättstuga och förråd. Stommen är av regler och grunden av sten. Sadeltaket var tidigare klätt med papp men täcks numera av svart tegelimitrande plåt och skorstenen har klätts in med svart plåt. Den stående panelen är rödfärgad. I bryggghuset finns en bakugn. Fönsterna som är de ursprungliga, är enkla spröjsade. Den bruna dörren av liggande brädor är original.

Detaljer som fönsterfoder, vindskivor, knutbrädor och dörrfoder är vita.

Stenkällaren som är uppförd i slutet av 1800-talet är sammanbyggd med bostadshuset på fastighet 1:32. Den var tidigare en del av den gamla ladan. Stommen utgörs av en del av den gråstensmur som tros vara en stenkoja ifrån 1600-talet. Pulpettaket är klätt med tjärpapp. Träpanelen upptill är målad i originalkulören falu-röd. Taksparrar, vindskivor och knutbrädor är vita. Dörren är klädd med grön masonit.



Torhamns Långören 1:37

Nuvarande ägare är Carl-Magnus Bergström.

Det nuvarande bostadshuset är byggt 1978 av nuvarande ägare på en äldre grund. Det tidigare bostadshuset som stod här flyttades till Torhamn i mitten av 1940-talet.

Det nya huset är en modern villa med en våning på 60 m² fördelat på fyra rum och kök. Här finns en farstu mot öst och en altan mot väst.

Huset är byggt på delar av den gamla kvaderstensgrunden, som dock är större än det nuvarande huset. Sadel-taket är klätt med bruna betongpannor och skorstenen är av rött tegel. I huset finns en öppen spis samt en mindre kamin.

Huset har en gråfärgad lockpanel som tidigare var ljusgul. Detaljer som vindskivor, knutbrädor och foder är vita. Tvåglasfönsterna är spröjsade och har vita bågar. Ytterdörren är blå pilmönstrad med ett diagonalt stående fönster. Altandörren är en modern vitfärgad dubbel-dörr.





Det stora ekonomihuset som ligger i öst-västlig riktning, kan delas in i tre delar, ett brygghus där man tvättade och bakade bröd, en vedbod samt en källare i östra änden. I västra delen fanns även ett utedass. Idag finns här ett tillbyggt dass.

Byggnaden är uppförd kring 1918 i traditionell stil med en våning samt loft. Grunden är av cementfogad kvader och västra delen liksom gavelröstena är klädda med rödfärgad locklistpanel. Sadeltaket hade tidigare betongpannor men är idag klätt med svart, tegelimiterande plåt. Skorstenen är teglad och i brygghuset finns öppen spis med inbyggd bakugn.

Fönsterfoder, vindskivor och knutbrädor är vitfärgade. Dörrarna har liggande svart panel. De spröjsade fönsterbågarna är vita.

Det mindre huset med pulpettak har varit hönshus och används idag som vedbod. Det gamla hönshuset uppfördes omkring 1918 i traditionell stil med en stomme av cementfogad kvadersten samt rödmålad locklist. Vindskivor och fönsterfoder är vita och på östra fasaden finns en svartmålad dörr av liggande panel.



Torhamns Långören 1:5

Ägare till fastigheten är Majlis Axelsson, Inge Olsson och Kerstin Johansson. Det traditionella bostadshuset byggdes troligen under 1870-talet av Anders P. Larsson. Bostadsytan på 69 m² fördelas på fyra rum och kök. Planen är fyrdelad med bislag åt väster och glasveranda åt öster. Grunden består av cementöverputsad granit. Sadeltaket har klätts med röd tegelimiterande plåt. Den teglade skorstenen renoverades omkring år 2000. I huset finns idag en vedspis. I samband med renovering 1964 revs två kakelugnar.

Locklistpanelen är målad i vit färg och fasaddekor som foder och knutbrädor är blåfärgade. Ursprungligen var huset rött med vita knutar. Fönsterbågarna är vita. Samtliga tvåluftsfönster har blivit insatta under de senaste tio åren. Verandans flerspröjsade fönster är nyttillverkade i samma utförande som originalen. Den vita dörren till bislaget är av modern typ, pilmönstrad med ett diagonalt stående fönster. Verandans dubbel dörr byttes ut för fem, sex år sedan och är en kopia av originalet.



Denna fastighet var bland de sista som höll får. Här finns idag en lada, brygghus samt stenkällare. Tidigare fanns även en fiskebod som förstördes i en storm på 1990-talet. Ladan som idag används som förråd, är troligen uppförd 1909 och hyste tidigare får och höns. Den har en traditionell stil med ett vidbyggt utedass på västra gaveln. Grunden är av sten och locklistpanelen är faluröd. Sadeltaket är klätt med äldre tegelpannor. Vindskivor, fönsterfoder och snickarglädjen i takfoten är vitfärgade. Knutbrädorna är faluröda. De ursprungliga dörrarna är svartfärgade och består av stående respektive liggande brädor.

Brygghuset är uppfört på 1950-talet och rymde tvättstuga med kokgryta. Grunden är av sten och locklistpanelen är faluröd. Sadeltaket var tidigare klätt med tjärpapp, detta är numera ersatt med röd, korrugerad plåt. Fönsterna är spröjsade och bågarna liksom fodren är vita. Även vindskivor och knutbrädor är vitmålade. De två svarta dörrarna har speglar.

Matkällaren vid bygatan är troligen en av öns äldsta. Den är uppförd i en traditionell stil med en stomme av sten och med sadeltak. Tidigare användes takpapp som beklädnad, idag är denna ersatt med svart tegelimiterande plåt. På södra gaveln finns en svartmålad dörr av stående brädor.



Torhamns Långören 1:19

Nuvarande ägare är Anders Thurén. Bostadshuset på en och en halv våning, är uppfört i traditionell stil 1932 av lotsen Peter Sjöström. Bostadsytan på cirka 100 m² är fördelad på fem rum samt kök. En farstu har tillkommit åt väster. Den ursprungliga verandan åt öster blev på 1950-talet ombyggd till en genomgående frontespis. Även balkong tillkom nu.

Grunden består av cementfogad kvadersten och stommen av plank. Sadeltaket är klätt med röda eternitplattor i skiffermönster. Skorstenen är teglad och i huset finns vedspis samt två fungerande kakelugnar.

Locklistpanelen är vitmålad liksom vindskivor, knutbrädor, fönsterfoder och plåt-detaljer som stuprör och hängrännor. Fönsterbågarna och de tre dörrarna är målade i en turkos kulör.

Enkelfönsterna har korspostbågar och är förmodligen de ursprungliga. Dörren till verandan har stående ribbor med ett större fönster. Balkongdörren har även den ett större fönster, medan bislagets dörr är fönsterlös.

På gården finns en stensatt brunn och huset har avlopp för tvättvatten och en tvåkammarbrunn.



Ekonomihuset är uppfört i traditionell stil under 1930-talet.

Här fanns tidigare brygghus och vedbod, matkällare och hönsbhus. Ett utedass finns vid södra gaveln. Sedan en ombyggnad för cirka tio år sedan ryms nu gäststuga på vinden och vedboden blev tvätt- och duschrum. Tre takkupor åt väster har tillkommit i ombyggnationen.

Grunden är av sten och stommen av plank respektive cementfogad kvader i matkällaren.

Sadeltaket var tidigare klätt med grå eternit i skiffermönster. Idag har detta ersatts med svart tegelimiterande plåt. Skorstenen är teglad och i brygghuset finns eldstad för tvättbyk.

I norra delen finns en vinkelutbyggnad åt väst, med pappklätt pulpettak och överputsade stenväggar.

Fasaden har faluröd locklist och vindskivor, knutbrädor, fönster- och dörrfoder är vita. Fyra grönmålade dörrar består av liggande brädor och utedassets dörr har locklistpanel.

Vissa fönster är utbytta, både enkel- och dubbelfönster förekommer.



Torhamns Långören 1:12

Huset är uppfört 1942 i traditionell stil av fiskaren och båtmannen Anders Andersson. Inflyttning skedde vintern 1943. Bostadsytan på omkring 100 m² är fördelad på fyra rum och kök, förstuga, tambur samt hall. Farstu åt väster och takkupa mot väst och öst. Öster om bostadshuset, intill bygatan, fanns tidigare ett hus byggt på 1880-talet.

Grunden är av cementöverputsad kvader, stommen troligen av stående timmer. Taket är brutet och var tidigare klätt med papp, därefter grå eternitplattor i skiffermönster och idag med svart tegelimiterande plåt. Skorstenen är teglad och i huset finns vedspis i köket och tidigare även kamin i vardagsrummet.

Locklistpanelen är faluröd och knutbrädor och vindskivor är vita. Vitfärgade är även dörrfoder, fönsterfoder samt fönsterbågar. Fönsterna byttes på 1960-talet till tvåglasfönster med mittpost, några har korspost. De gröna dörrarna på förstugan och östra långsidan är original.

Tomten har en stenmursomgärdad väg, sträte, intill södra fastighetsgränsen, som leder från bygatan till gårdsplanen väster om boningshuset, troligen byggd för att driva fåren på.

Innan familjen Andersson köpte och bebyggde denna fastighet fanns en sjöbod på en bergig kulle cirka 75 meter väster om boningshuset. Denna bod kallades Mattssons bod.



Mattssons bostadshus däremot, flyttades kring 1940 till en plats väster om det nyuppförda bostadshuset och kom nu att användas som lada.

Till fastigheten hör nu tre ekonomibyggnader som samtliga är placerade väster om bostadshuset. Ladan som troligen är byggd före 1880-talet, är placerad i nord-sydlig riktning. Denna hyste förr får, höns, foder med mera. Numera används den som vedbod och gäststuga. Här finns även en matkällare med verkstad och sjöbod som uppfördes 1948-1950. Den tredje ekonomibyggnaden, brygghuset, uppfördes på 1940-talet och används idag som förråd.

Ladan i traditionell stil har en våning samt loft. Stommen är av liggande timmer och grunden av sten. Sadeltaket kläddes tidigare med papp, idag med korrugerad grå plåt. Murstocken i byggnaden revs troligen före flytten. Fasaden har faluröd locklistpanel och enkla, grönfärgade dörrar. De enkla fönsterna är spröjsade och vitfärgade. Vindskivor samt knutbrädor är även de vitmålade.

Matkällaren har vitlammade väggar och gavelröstena har faluröd locklistpanel. Sadeltaket är klätt med gråa eternitplattor i skiffermönster. De enkla fönsterna på loftet är spröjsade och de båda dörrarna är grönfärgade. Vindskivor, fönsterfoder och bågar är vita.

Brygghuset är uppfört i traditionell stil med stengrund och faluröd locklistpanel. Sadeltaket är klätt med gråa eternitplattor i skiffermönster, likt matkällaren. Fönsterna är flerspröjsade och har vita bågar samt foder. Även knutbrädor, vindskivor och dörrfoder är vita. Här finns en grön dörr av stående brädor.



Torhamns Långören 1:9

Nuvarande ägare är Jan-Anders Nordström. Boningshuset är byggt omkring 1870 och var ursprungligen en parstuga med två våningar. Huset är hitflyttat ifrån Gisslevik, som ligger nordväst om Torhamn.

Huset har en traditionell stil men är tillbyggt i omgångar, på 1930-talet tillkom genomgående frontespis åt söder. Nu byggdes även köket till och senare har en badrumsdel tillkommit. Huset har en bostadsyta på omkring 100 m² fördelat på fyra rum och kök.

Grunden är av sten och betong och den mycket gamla timmerstommen är isolerad med mossa.

Taket är brutet och klätt med röd, korrugerad plåt. Skorstenen är teglad och i huset finns spis och kamin.

Fasaden har locklistpanel som är vitfärgad. Detaljer som vindskivor, knutbrädor, fönster- samt dörrfoder är målade i engelskt rött. Fönsterna är kopplade tvåluftsfönster med vita bågar samt mittpost. Något enstaka fönster är spröjsat och vid badrummet finns ett mindre kvadratisk fönster.

Åt öster finns en farstu under snedtäcka bestående av vit korrugerad plast. Även åt söder finns en entré. Båda dörrarna är mörkt bruna och av modernt slag. Hängrännor samt stuprör är svarta.



På fastigheten finns ett ekonomihus placerat i öst-västlig riktning. Här finns även en stenkällare. Bodan är byggd på 1800-talet och blev tillbyggd i östra änden under 1960-talet.

Ekonomihuset har använts till vedbod samt förvaring.

Den är byggd i traditionell stil med en våning samt vind. Sadeltaket är klätt med svart korrugerad plåt, tidigare papp. Tillbyggnaden i öster har pulpettak. Skorstenen renoverades på 1970-talet. Fasaden är klädd med vitmålad locklistpanel. Engelsk röd kulör har använts till dörrar, foder och vindskivor. Tre av fyra dörrar på norra långsidan består av liggande brädor, den västra dörren av stående brädor. Fönsterna har enkla vita bågar och spröjs. Stuprör och hängrännor är svarta.

Stenkällaren är byggd cirka 1900. Stommen består av cementfogad sten. Sadeltaket är klätt med grön korrugerad plåt. Dörren har speglar och är liksom vindskivorna målade i engelskt rött.



Torhamns Långören 1:36



Ägare till fritidshuset är Håkan Westerlund samt Karin Westerlund.

Fritidshuset byggdes 1967 och har en yta på 31 m² fördelat på två rum. På 1970-talet byggde man till sovrum samt den indragna verandan.

Byggnaden står på betongplintar och har en regelstomme. Sadeltaget är klätt med svarta tegelpannor. Locklistpanelen är faluröd och vindskivor, knutbrädor, foder samt altanens räcke är vitmålade. Perspektivfönsterna vars bågar är vitmålade, har blivit utbytta efterhand.

Den gröna trädörren med stående ribbor är den ursprungliga.



På fastigheten finns även en mindre byggnad som rymmer förråd och utedass. Byggnaden har en regelstomme och blågrå fjällpanel. Pultettaket är klätt med svart takpapp.

Torhamns Långören 1:31



Huset som har tidstypiska, funktionalistiska stildrag byggdes 1960 av Tage Blivik och ägs idag av Anders och Nils Blivik. Huset har en bostadsyta på cirka 37 m². Grunden är av betong och på husets östra sida finns en gjuten terrass. Stommen är av regler och huset är alltigenom byggt av trä taget från gamla kanonlådor på varvet. Det flacka sadeltaket är klätt med takpapp. Locklistpanelen är faluröd och vindskivor, knutbrädor och foder är vita. Fönsterna är tidsenliga med mittpost samt ett mindre fönster på östra fasaden. En del av fönsterna byttes ut 2002. Entrédörren är utbytt till en vit modern modell.

Huset är vinterbonat och har avlopp anslutet till det gamla avlopp som militären gjorde under andra världskriget från det gamla marketenteriet, på fastighet 1:42.



På fastigheten finns även en mindre bod byggd på 1960-talet, med en verkstadsdel och en mindre sovdel. Grunden är av sten och pulpettak är klätt med papp. Locklistpanelen är faluröd till färgen och knutbrädor, vindskivor samt fönster är vita. Dörren är målad i en ljus blå kulör och har två fönsterrutor.

Torhamns Långören 1:41

Sommarstugan är uppförd 1969 av Göte Skärlind. Fastigheten ägs idag av Erik och Anna Berglund. Huset som är ombyggt bestod först av pentry, mindre hall, allrum och sovkabin på 35 m². Bostadsytan har utökats till 55 m² och planlösningen är förändrad. Nu rymmer huset bislag, veranda/extra gästrum, allrum/kök, genomgångshall samt två sovrum.

I samband med ombyggnationen revs en bod samt en vidbyggd terrass. Allt bortsett från bislaget är byggt på den gamla betonggrunden. Nu tillkom även ett nytt trädäck i öster samt en friggebod för toalett och gästutrymme.

Bostadshusets stomme består av brädor. Sadeltaket var tidigare klätt med eternitplattor i skiffermönster, idag har detta bytts ut till svart tegelimiterande plåt. Skorstenen byggdes om år 2004 och i huset finns en kamin. Huset har liggande panel, bortsett från bislaget som har locklistpanel. Denna var tidigare mörkt betsad. Idag har den en grå kulör och detaljer som vindskivor, foder och knutbrädor är mörkt blåmålade. Den gamla mörkbruna ytterdörren med gult fönster har bytts till en modern dörr med fyrdelat fönster. Även två altandörrar har satts in, en åt öster och en på västra sidan.

Fönsterna har bytts ut och har idag spröjs.

Plåtarbete som stuprör och hängrännor är svarta. Ett större trädäck är byggt på husets östra sida och intill detta är en friggebod placerad. Mellan bostadshuset och friggeboden har ett plank med en bräddörr satts upp.



På fastigheten finns två mindre bodar.

Friggeboden är byggd i anslutning till trädäcket. Sadeltaket är klätt med svart tegelimiterande plåt. Locklistpanelen och fasaddetaljer har samma färg som bostadshuset. Boden har två entrédörrar, båda är pilmönstrade och har varsitt mindre diagonalt stående fönster. Dörren åt öster är blå, medan den åt söder är röd. Bodens fönster är spröjsade och har vitmålade bågar. En äldre bod med brunlaserad fjällpanel och locklistpanel finns sydost om bostadshuset. Boden har ett pulpettak med takpapp och en mörk bräddörr. Knutbrädorna är vita.

Torhamns Långören 1:42

Långören 1:42 ägs idag av Per-Erik och Gullvi Sjöström. Huset byggdes av Fortifikationsen omkring 1940 och användes som matsal åt Långörens militära förläggning. Byggnaden övergick till privat bostad cirka 1982. Ytan är på 90 m² och rymmer idag tre rum och kök.

Huset som har en funktionalistisk stil ligger med gaveln mot bygatan.

Östra delen av byggnaden står på ben av stenblock, medan västra delen har betonggrund. Stommen är troligen liggande timmer. Sadeltaket som är relativt flackt var klätt med papp, numera med svart korrugerad plåt. I huset finns en vedspis i köket samt en kamin i ett av rummen. Locklistpanelen som tidigare var faluröd är idag ljus gul. Vindskivor, knutbräddor, foder och fönsterbågar är vita. Dörrarna, som tidigare var enkla bräddörrar, är idag utbytta till vita, moderna dubbla dörrar. Även fönsterna som tidigare var enkla, är idag dubbla med mittpost.

Till fastigheten hör tre ekonomibyggnader, förrådsbod som tidigare användes för köksavfall, utedass samt matkällare. Förrådsboden och utedasset som är placerade väster om bostadshuset är troligen uppförda på 1940-talet. Utedasset byggdes om 2005. Stommarna är gjorda av enkla brädväggar. Båda byggnaderna har betonggrund, bodens grund är cirka 110 cm hög. Boden har sadeltak och dasset pulpettak, båda klädda med takpapp. Locklistpanelen är målad i den faluröda originalkulören medan detaljer är vitmålade. Dassets fönster har blåfärgad fönsterbåge och bodens är vitmålade. Dörrarna är enkla bräddörrar placerade på östra sidan. Söder om bostadshuset finns en matkällare. Denna är av betong och täckt med stenblock.



Torhamns Långören 1:43

Fastigheten ägs av Anna Byström. Huset som uppfördes cirka 1940 som marketenteri för öns militära förläggning. Huset har även använts som samlingsplats för öns barn, där de har spelat pingis. Numera används det 90 m² stora huset som fritidshus. Här ryms allrum, två mindre sovrum, tvättrum och hall. Huset har en plintgrund bestående av sten i tyngdpunkterna. Stommen består av sammanfogande modulenheter och huset har ett flackt sadeltak. Skorstenarna består av metallrör. Huset har tre fristående kaminer, varav en är fungerande. Den liggande panelen fick 2005 en svart kulör. Originalkulören var faluröd. Vindskivor, foder samt fönsterbågar är vitmålade.

Fönsterna är tvåglasfönster med mittpost. På bislaget sitter ett mindre fönster och på västra fasaden ett runt, nyinsatt fönster. På västra sidan finns även ett större vidbyggt trädäck. Här finns också två nyare helglasade dubbeldörrar som leder ut till trädäcket. På södra gaveln finns en entrédörr i vitt med ett större fönster. På östra sidan finns två dörrar av svart plåt. Trapporna är gjutna i betong bortsett från den vid södra gaveln som är av trä. Plåtarbete som stup- och hängrännor är svarta.



En mindre friggebod uppfördes söder om bostadshuset år 2002. Friggeboden har sadeltak klätt med papp och den svarta panelen är liggande. Vindskivor, knutbrädor liksom foder och fönsterbågar är vita. Fönstret är sexspröjsat och dörren pilmönstrad.

